

ERHEELLISTEN PALOILMOITUSTEN VÄHENEMINEN

Pelastustoimen ajankohtaisseminaari

Turku

29.8.2013

Erhe-muistio 26.6.2013

Pelastuslaitosten kumppanuusverkosto / Turvallisuuspalvelut

Paavo Tiitta

Riskienhallintapäällikkö

Pohjois-Savon pelastuslaitos

Paavo.Tiitta@kuopio.fi,

Tilastoyhteenvedot yli-insinööri Jaana Rajakko,

Sisäasiainministeriö/pelastusosasto

Jaana.Rajakko@intermin.fi

Erheelliset hälytykset

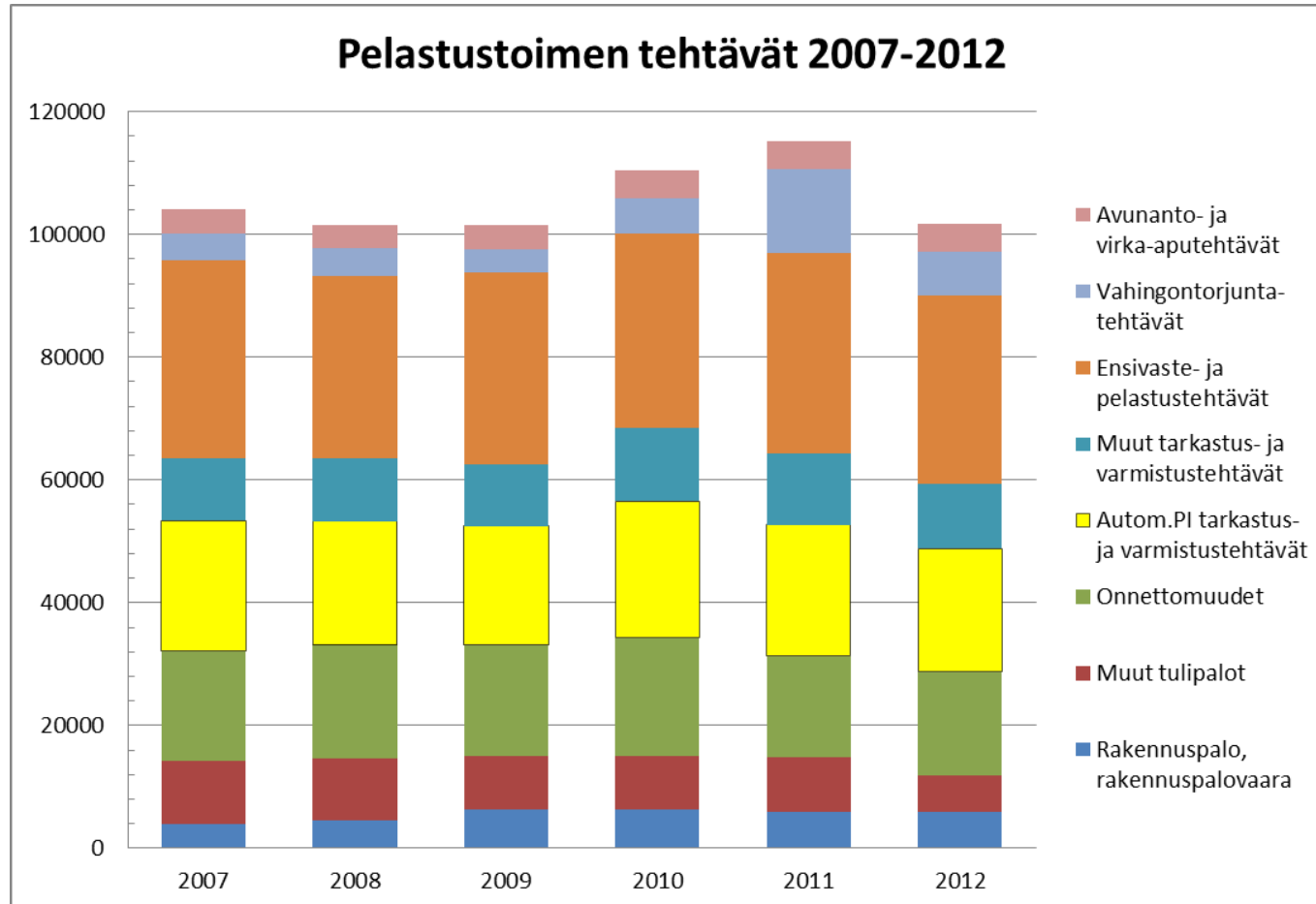
- Paloilmoittimien erheellisellä toiminnalla tarkoitetaan paloilmoittimen hätäkeskukselle välittämiä hälytyksiä, jotka eivät kuitenkaan ole johtaneet kiinteistössä pelastuslaitoksen sammutus- tai pelastustoimiin.
- Pelastuslakiin sisältyvä määritelmä ”paloilmoittimen toistuva erheellinen toiminta” kattaa myös ihmisen käyttäytymisestä johtuvat hälytykset.
 - Pelastuslaki 379/2011 12 § toimintakuntoisuus ja ylläpito, Laitelaki 10/2007 tarkoituksenmukaisuus , toimintavarmuus ja vaatimustenmukaisuus
- Pelastuslain (379/2011) 96 §:n nojalla pelastuslaitos voi periä maksun tehtävästä, jonka on aiheuttanut hätäkeskukseen liitetyn paloilmoittimen toistuva erheellinen toiminta.
 - **Alueen pelastusviranomaisen on tullut kirjallisesti kehottaa kohteen omistajaa, haltijaa tai toiminnanharjoittajaa korjaamaan laitteen**
 - > annetaan korjausaikaa
 - **Laskutus alkaa kolmannelta erheellisestä hälytyksestä 12 kk aikaikkunassa**
 - > sallitaan inhimillisiä erehdyksiä
 - alueen pelastustoimi antanut neuvonta aja ohjausta erheellisten hälytysten vähentämiseksi**
 - **Perittävän maksun suuruudesta päättää alueen pelastustoimi hyväksymässään taksassa**

ERHELASKUTUS EI OLE ITSETARKOITUS

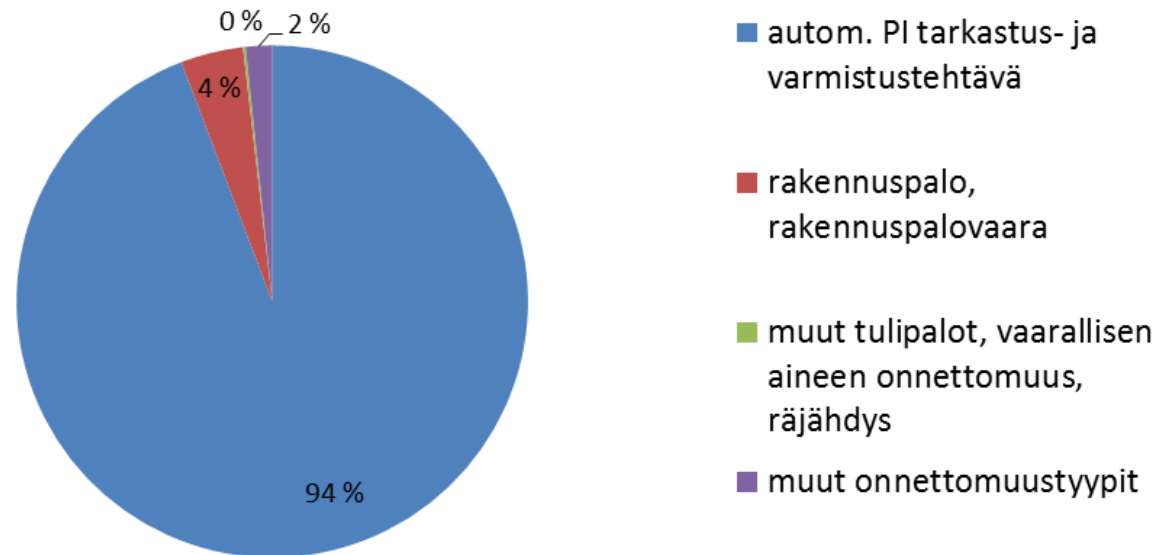
Määritelmiä

- Automaattinen paloilmoitus on onnettomuus tai tehtävä, jossa ilmoitustavaksi on merkitty automaattinen paloilmoitin.
- Erheellinen automaattinen paloilmoitus on onnettomuus tai tehtävä, jossa PRONTO:n onnettomuusselosteella onnettomuustyyppinä 1, 2 tai 3 on ”automaattisen paloilmoittimen tarkastus- ja varmistustehtävä” ja yhtenä onnettomuustyyppinä ei ole
 - tulipalo (rakennuspalo, maastopalo, liikennevälinepalo, muu tulipalo)
 - räjähdys/räjähdysvaara
 - vaarallisten aineiden aiheuttama onnettomuus
 - rakennuspalovaara
 - ❖ **Määrittely pelastusviranomaisen kannalta, laiteteknologia standardien ja vaatimustenmukaisuuden kannalta!**
- **Myös paloilmoittimen välittämät vikailmoitukset, joissa hätäkeskus lähettää pelastuslaitoksen tarkistamaan tilanteen paloilmoittimen hoitajan sijasta, luetaan erheellisiksi automaattisiksi paloilmoituksiksi.**
 - **nämä tehtävät tulee kirjata Prontoon automaattisen paloilmoittimen tarkastus- ja varmistustehtäviksi eikä muiksi tarkastus- ja varmistustehtäviksi.**

Pelastustoimen tehtävistä 20 % on automaattisen paloilmoittimen tarkastus- ja varmistustehtäviä



**Automaattisten paloilmoittimien antamien
hälytysten jakautuminen pelastustoimen tehtäviin
onnettomuustyyppin 1 mukaisesti 1.1.-30.6.2013
(Pronto)**



Vuoden 2012 valtakunnallinen ERHE% oli 95,7% (autom.PI tarkastus- ja varmistustehtävät ja muut onnettomuustyyppit)

Erheellisten paloilmoitusten vähentäminen

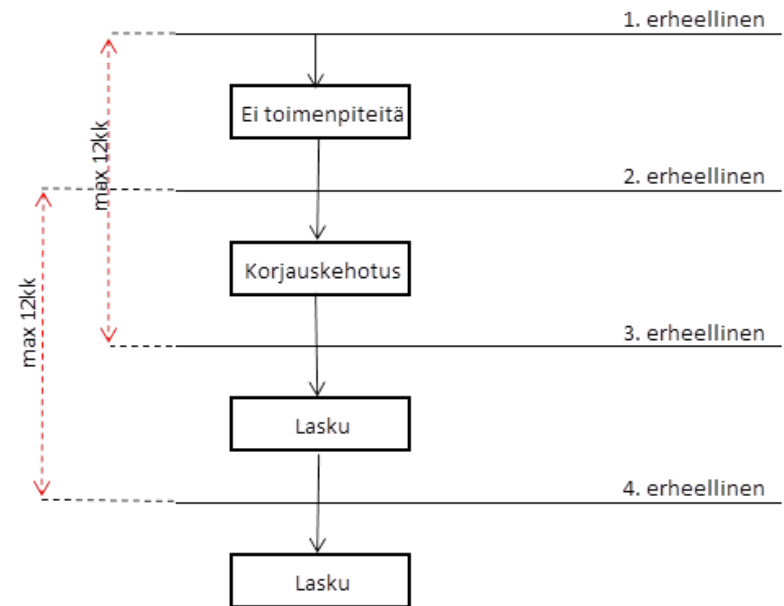
- Erhe –seurantahanke 2008 > jatkuu edelleen
 - Tilastollinen seuranta, myös Turva-alan yrittäjät ry ja TUKES mukana
- Erheellisten paloilmoitusten maksullisuus –muistio SM 23.6.2011
 - Linjaukset maksullisuusprosessin läpiviemiseksi, lomakeet
- Kumppanuusverkosto/turvallisuuspalvelut Erhe muistio 27.6. 2013
 - Edellisten muistioiden päivittäminen saatujen kokemusten pohjalta
 - Tavoitteena yhdenmukaiset toimintatavat
 - Laskutettavat /ei laskutettavat
 - Hallinto-oikeuksien ratkaisut
 - Pronton täyttäminen
 - Pelastustoimelle kuuluva ohjaus ja neuvonta erheellisten vähentämiseksi
 - Ilmaisimien valinta, ennakkovaroituskäytännöt, hellavahdit, ilmastointi, ja muut tekniset ratkaisut ja ohjeet (muistion liitteenä)

2013 Erhe-muistion päivitystyö

- Työryhmän Paavo Tiitta (pj.) Pohjois-Savo, Jaana Rajakko (siht.) SM/Peo, Katja Luoma Keski-Uusimaa, Timo Rantala Lappi, Jukka Parkatti Citycon Oyj, Erhe seurantahanke.
 - Kokoontuminen Vantaa K-UP 8.2.2013. Erhe-ohjeen 2011 sekä Hämeenlinnan 14-15.1 kumppanuusverkoston kokousaineiston ja kommenttien läpikäynti. Vanha muistio ja lomakkeet säilytetään runkona.
 - Työryhmäkokoukset ja sähköpostit, kommentit
 - 12 kokousta, joista 9 videoneuvottelukokousta (webex)
- Kumppanuusverkosto Tre 7.5.2013
- Erhe-seurantahankkeen koulutuspäivä HKI 14.5.2013
- Työryhmä-muistiot jaettu Erhe-seurantaryhmälle,
 - Kommentit rh-päälliköiltä yhteisissä kokoontumisissa, ja sähköpostilla versiosta Tre-kumppanuusverkoston ja Erhe-seurantahankkeen kokouksista
- Työpaja 27.5 SM HKI muistio lähes valmiiksi
- Oikoluku, säätäminen ja julkaisu 27.6.2013

Erheellisten paloilmoitusten maksullisuus

- Pelastuslaki 379/2011 mahdollisti maksun perinnän
- 2013 käytössä kaikilla pelastuslaitoksilla
- Maksut laitoskohtaisia, 460-940 €
- Pelastuslaitosten kumppanuusverkoston valtakunnallinen linjaus Erhe-prosessin yhdenmukaistamiseksi



”Kolmannesta hälytyksestä vuoden aikana lasku!”

Toiminnalliset vaihtoehdot ja keskeiset mallit

Ilmoitus-korjauskehotus-laskutus-proessin jälkeen toistuvia laskutusperusteet täyttäviä hälytyksiä 12 kk tarkasteluvälissä.

I = Ilmoitus
K = Korjauskehotus
L = Lasku



Kuva 2 a: Toistuvia laskutusperusteet täyttäviä hälytyksiä 12 kk tarkasteluvälissä

Vain kaksi hälytystä 12 kk tarkasteluvälissä, jolloin laskutusta ei synny.

Korjauskehotus tehdään aina toisesta hälytyksestä, jotka näkyvät Prontossa TOP-listassa.

Laskutusperuste säilyy, mikäli tulee kolmas hälytys.

I = Ilmoitus
K = Korjauskehotus
L = Lasku

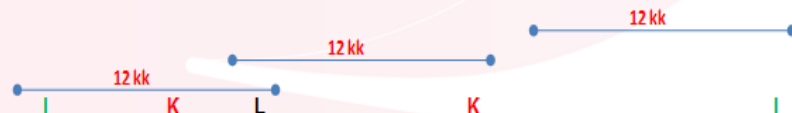


Kuva 2 b: Korjauskehotus tehdään aina toisesta hälytyksestä 12 kk tarkasteluvälissä

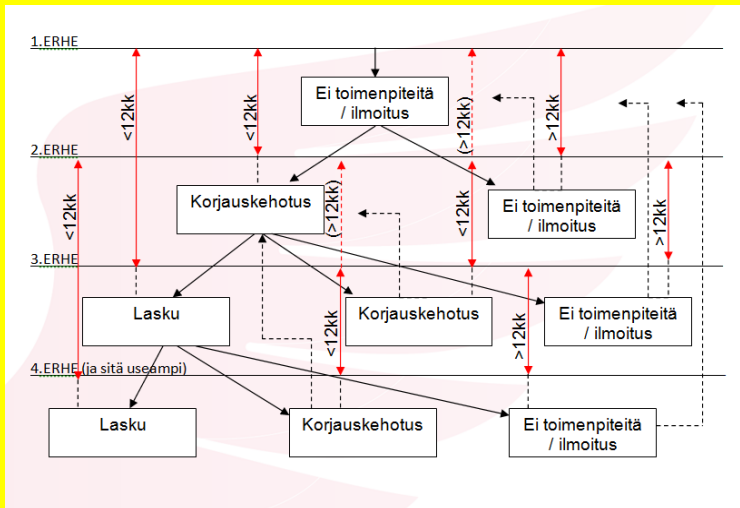
Tavoitteellinen tila, jossa laskutuksen jälkeen hälytykset vähenevät.

Toisesta hälytyksestä 12 kk aikana annetaan korjauskehotus, vaikka edeltävässä jaksossa olisi lasku. Kun hälytyksiä on 12 tarkasteluvälillä ainoastaan yksi, lähetetään ilmoitus, ja prosessi alkaa alusta.

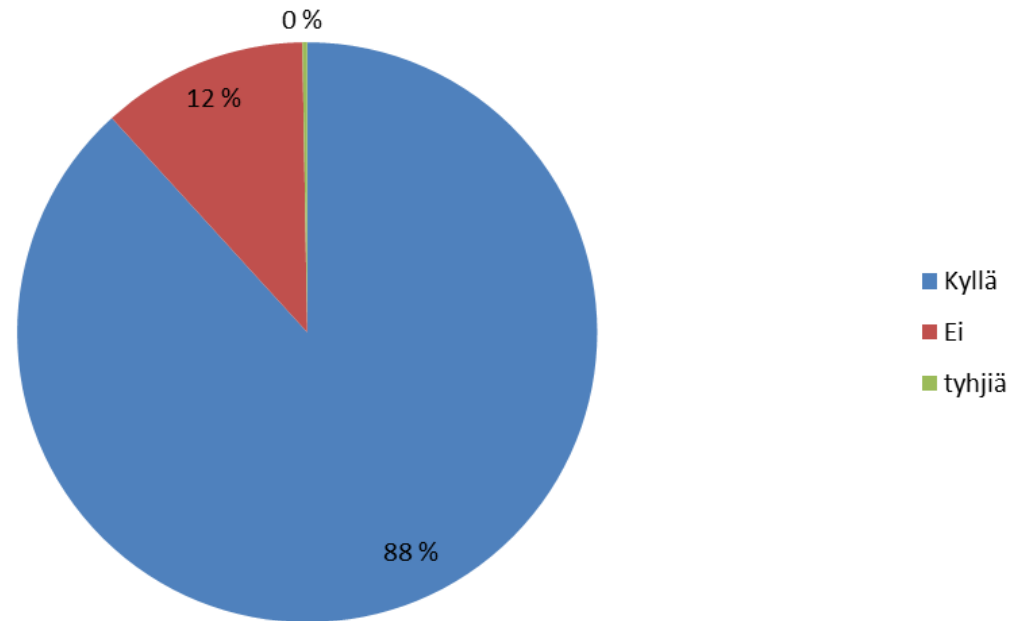
I = Ilmoitus
K = Korjauskehotus
L = Lasku



Kuva 2 c: Tavoitteellinen tila, jossa laskutus johtaa erheellisten paloilmoitusten vähenemiseen

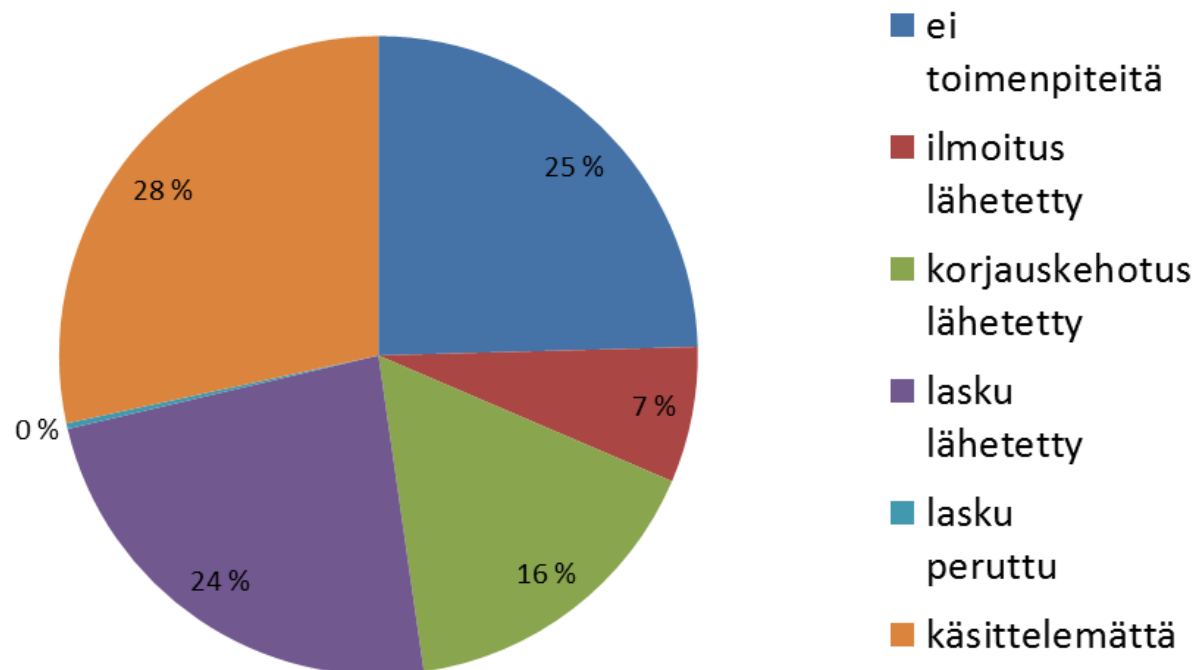


**Pelastusviranomaisen arvio automaattisen
paloilmoituksen tarkastus- ja varmistustehtävän
erheellisyydestä 1.1.-30.6.2013 [N=9000] (Pronto)**



Tarkastus- ja varmistustehtävän erheellisyys arvioidaan jokaisesta tehtävästä erikseen ja kirjataan Prontoon.

**Pelastusviranomaisten toimenpiteet
erheellisiksi arvioiduissa paloilmoituksissa
1.1.-30.6.2013 [N=7941] (Pronto)**



- Ilmoitusmenettely käytössä kahdeksalla pelastuslaitoksella
- Näistä tehtävistä on lähetetty 2218 kpl korjauskehotusta ja 2017 kpl laskua, 23 kpl lähetettyä laskua on peruttu

Laskutettavien hälytysten syitä ovat mm:

- Automaattisen paloilmoittimen tarkastus- ja varmistustehtävistä täytettävällä
- Huolimattomuus kiinteistön korjaus-, asennus- tai huoltotyössä (esimerkiksi rakennustöistä aiheutuva pöly, tulityöt)
- Ajoneuvon pakokaasu
- Tupakointi
- Muu savu tai pöly kiinteistössä
- Kosteus tai vesi
- Korkea tilapäinen lämpötila
- Ilmaisinvika paloilmoitin- tai sammutuslaitteistossa
- Keskuslaitteen vika
- Sprinklerin rikkoontuminen tai sammutuslaitteiston erheellinen toiminta
- Vesijohtoverkoston aiheuttama paineisku
- Sprinkleriputkiston vuoto tai jäätyminen
- Erehdys tai väärä käyttö
- Huolimattomuus tulitöissä
- Teholähdevika
- Isku ilmaisimeen
- Hätäkeskuksen välittämä laitevian tarkistustehtävä
- Paloilmoittimen reagoiminen tavanomaiseen ruoan valmistukseen
- Muut syyt, jotka johtuvat kiinteistön tai sen käyttäjien toiminnasta ja huolimattomuudesta (esimerkiksi ennenaikainen paloilmoittimen kuittaaminen niin, ettei syytä saada enää selville)
- Tuntematon syy

Pelastuslaitos päättää omassa taksapäätöksessään alueellaan laskutettavat ja ei-laskutettavat erheellisten paloilmoitusten syyt. PRONTOn onnettomuusselosteella yksilöidään tarkastus- ja varmistustehtävän syyt.

Ei-laskutettavat automaattihälytykset

- Ylijännite tai suuritaajuinen häiriö
- Salaman aiheuttama ylijännite tai vaurio
- Häätäkeskuksen toiminnasta aiheutuneet erheelliset hälytykset

- Lisäksi laskutuksen ulkopuolelle tulee jättää ne hälytykset, jotka ovat tulleet kiinteistöstä korjauskehotuksen lähettämistä seuraavana vastaanotto- ja korjausaikana (suoja-aika on normaalisti 21 päivää ilman saantitodistusta ja pidennettyä korjausaikaa).

Ilkivaltaiset hälytykset luonteeltaan ei-erheellisiä

- Etelä-Karjalan pelastuslaitos haastettu 2013 hallinto-oikeuteen ilkivaltaisen hälytysten laskuttamisesta, josta tulossa ennakkopäätös

- Tapauskohtaisesti voidaan kiinteistössä harkita paloilmoitinpainikkeiden siirtoa helpommin valvottavaan paikkaan

Yhtenäiset toimintatavat

- Kaikki paloilmoitinkohteet ovat erheellisten paloilmoitusten maksullisuuden osalta samanarvoisia.
 - **Kohteen käyttötavalla, koolla tai turvallisuustekniikalla ei ole vaikutusta.**
- On tärkeää, että käytännöt ovat samanlaiset ja kohteiden kannalta tasapuoliset vähintäänkin pelastustoimen alueen sisällä, mielellään koko maassa.
 - **Pelastuslaitoksen päättämiä maksuperusteita tulee soveltaa yhdenmukaisesti kaikkiin kiinteistöihin. Päätöksessä poikkeaminen on perustuttava selkeisiin menettelytapoihin.**
- Yhtenäisten toimintatapojen edellytys on prosessin yksinkertaisena pitäminen ja tulkinnanvaraisuuden minimoiminen.
 - **Laskutusperusteiden täyttymisen seuranta ja laskutusprosessi rajatulle määrälle henkilöitä (2-3 henkilön ryhmä). Laitoksen Erhe-ryhmä konsultoi myös muita pelastuslaitoksia.**
 - **Erhe-laskutuksen tulkinnoista on syytä keskustella myös kumppanuusverkoston turvallisuuspalveluiden kokouksissa. Näin tulkinnat ja linjanvedot pysyisivät mahdollisimman laajalti samoina.**

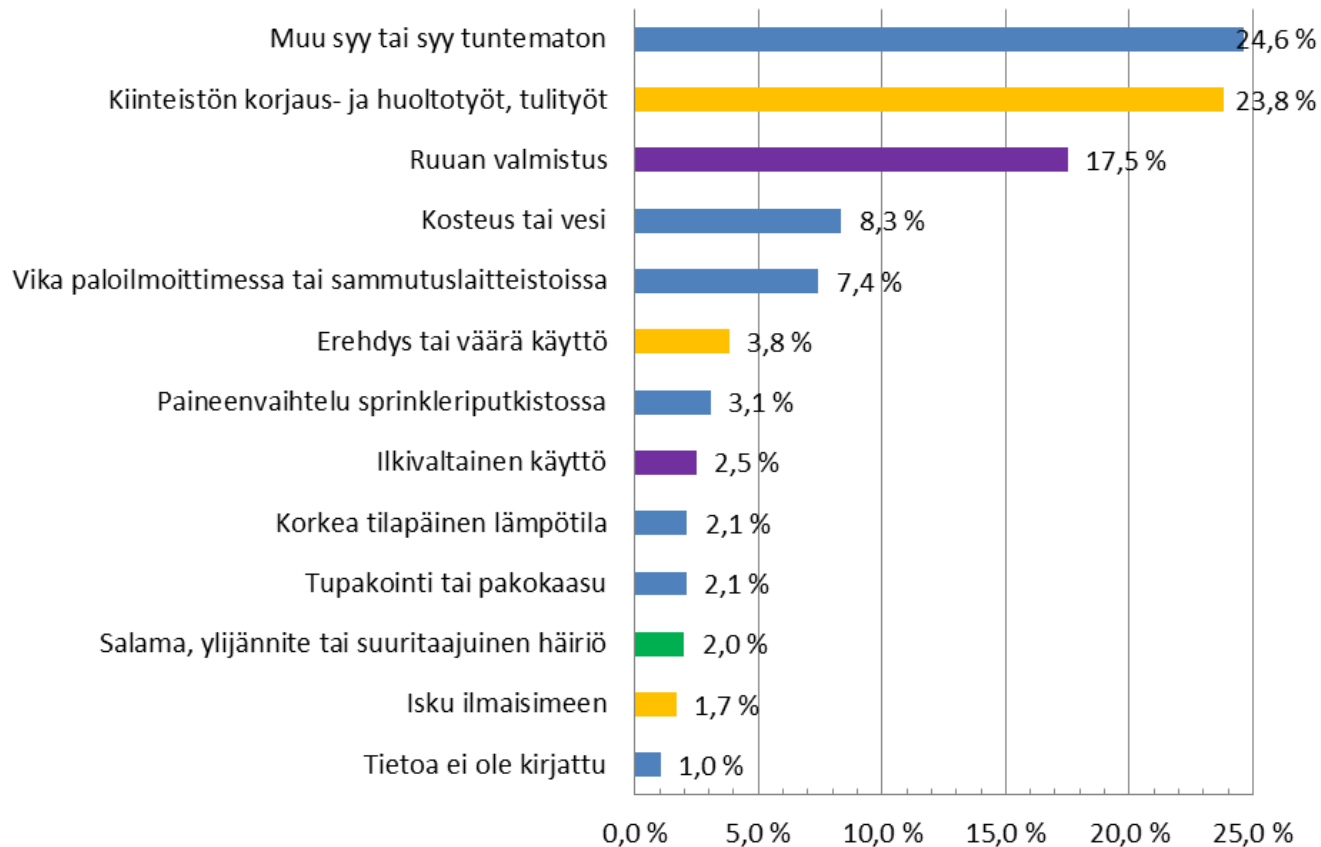
Prosessissa tarvittavat asiakirjat

- Pelastuslaitoksella tulee olla asiakkaille lähetettävät valmiit lomakepohjat asiakirjoista, joita tarvitaan laskutusprosessin läpiviennissä.
 - **tiedote kiinteistön ensimmäisestä erheellisestä paloilmoituksesta tarkastelujaksolla (harkinnanvarainen)**
 - **korjauskehotus**
 - **saatekirje laskuun**
 - **valitusosoitus**
- Mallilomakkeet on esitelty ERHE –seurantahankkeen 23.6.2011 valmistuneen Erheellisten paloilmoitusten maksullisuus –muistion liitteinä.
 - **Kaikilla laitoksilla on jo lomakkeet käytössään, yhdenmukainen käytäntö**

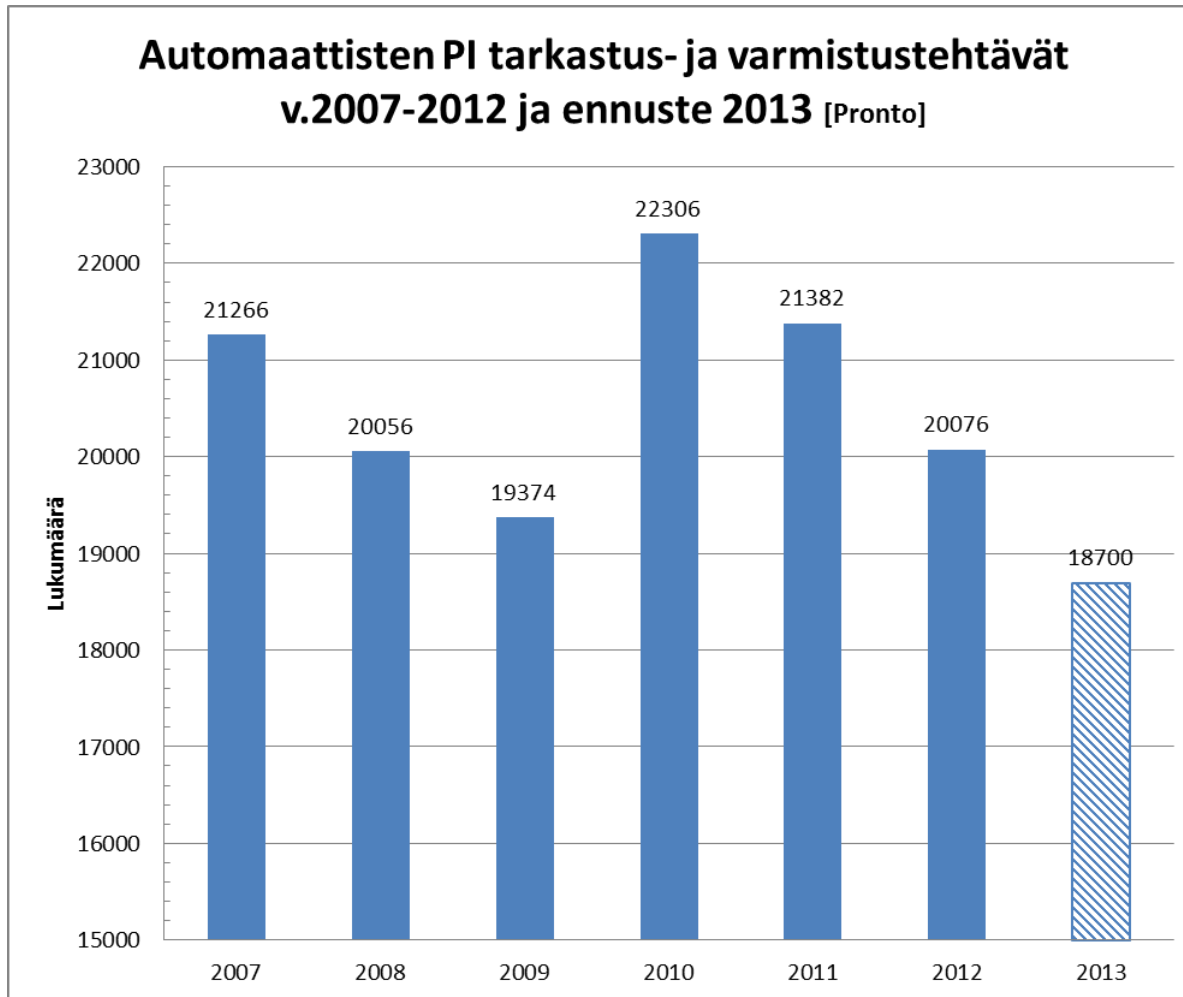
LIITE A: TOIMENPITEITÄ ERHEELLISTEN PALOILMOITUSTEN VÄHENTÄMISEKSI

- Malli ohjeeksi laitoksen sisäiseen käyttöön ja jaettavaksi uusille kohteille / vanhojen kohteiden neuvonnan ja opastuksen yhteydessä
- Esitetään toimenpiteitä, joilla kiinteistön erheellisiä paloilmoituksia voidaan vähentää
 - **Oikea ilmaisintekniikka (monikriteeri-ilmaisimia vasta n 17 %)**
 - **Onko ilmaisimet sijoitettu ja ohjelmoitu oikein**
 - **Onko tilan käyttötarkoitus huomioitu riittävästi / oikein**
 - **Käyttäjän toiminta kiinteistössä ja sen huomioiminen:**
 - **Korjausrakentaminen ja kiinteistön kunnossapito**
 - **Toiminnan harjoittajan tai tilan käyttäjän toiminnot**
 - **Laitteiston huolto ja ylläpito**
 - **Vastuuhenkilöiden koulutus**
 - **Paloilmoitinlaitteiston ikä: minkä vuosikymmen laitteisto kyseessä**
- Laitoksilla velvoite opastaa ja neuvoa.
- Varsinaisesta ohjeesta on poistettu viittaukset Erhe-seurantahankkeen ERHE –ilmoituslomakkeisiin, joita ei systemaattisesti enää käytetä

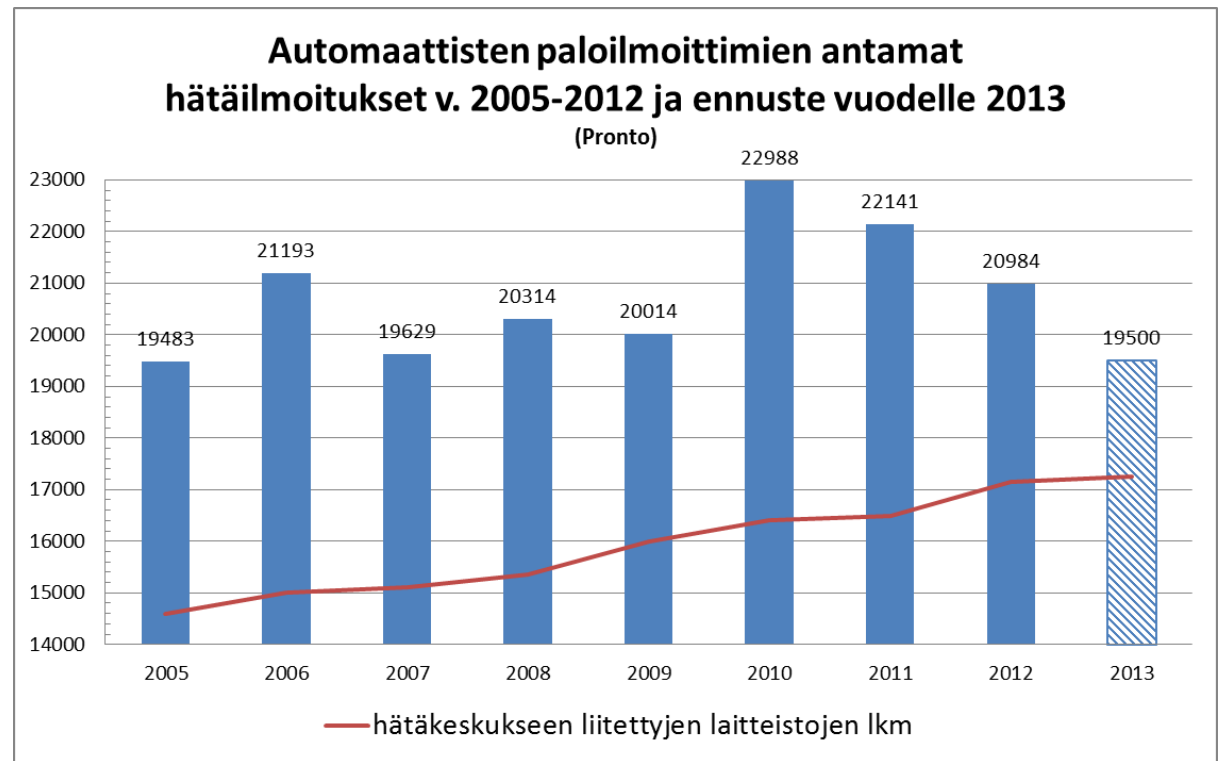
Automaattisten paloilmoitusten tarkastus- ja varmistustehtävien syyt 1.1.-30.6.2013 (Pronto)



Paloilmoitimien teknisillä ratkaisulla voidaan vähentää myös ihmisen toiminnasta aiheutuneita hälytyksiä



Vuonna 2012 automaattiset paloilmittimien antamista hälytyksistä 94% on kirjattu automaattisen paloilmittimen tarkastus- ja varmistustehtäväksi



Vuonna 2012 automaattiset paloilmoittimet

- antoivat keskimäärin 57 hälytystä / vuorokausi
- ilmoittivat ensimmäisenä yli 830 rakennuspalossa tai – vaarassa
- 45 muuta tulipaloa, 16 vaarallisten aineiden onnettomuutta
- Arvio suorista säästöistä > 25 M€